



Gyors-programozási Segédlet

A mikrokapcsolóval ellátott csőmotorok felprogramozása:

(2016-tól az összes rádió-vezérelt Portos motor mikrokapcsolóval lett ellátva, a régebbi szériákra 2. oldaltól olvasható, korábbi eljárások érvényesek!)

A motor áram alá helyezése, vagy a mikrokapcsoló 2mp-ig tartó nyomva tartása után 12 mp-ig elérhető a **programozási üzemmód**. Visszajelzéseként a motor sípolva rövid kétirányú forgást végez.

A távirányító felprogramozása: **P2 (1 hangjelzés) + P2 (1 hangjelzés) + (szigorúan és kizárólag a) FEL irány megnyomása (6 hangjelzés)**

A távirányító hozzárendelését a motor ismét rövid hangjelzéssel és le-fel történő mozgással nyugtázza.

Forgásirány változtatás:

- 1. A mikrokapcsoló 6mp-ig történő nyomva tartása, sípolásig.**
- 2. (Szigorúan és kizárólag a) FEL irány megnyomása.** A motor azonnal a korábbival ellentétes forgásirányba fog megindulni.

Távirányító, illetve adott csatorna törlése:

P2+ STOP+P2

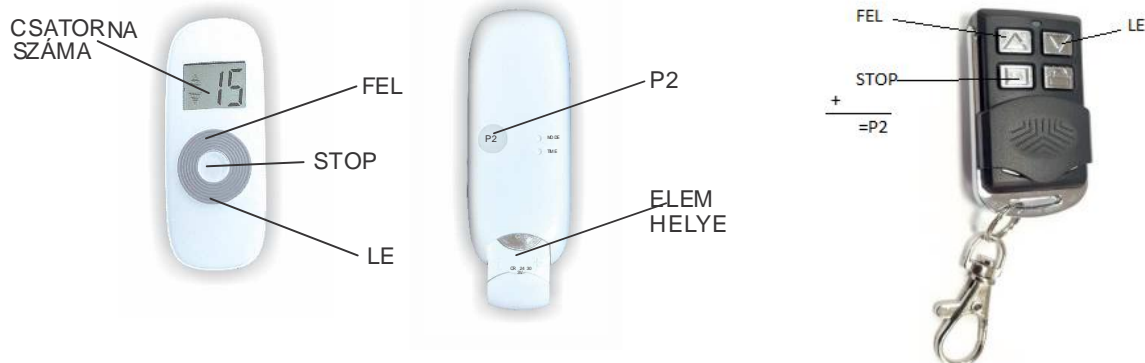
A „Mester” távirányítóról új távirányító másolása:

Mester táv: P2+P2 (2x)

Új távirányító: P2 (1x)

Másolásnál fokozattan figyeljünk a csatornák kiválasztására.

Többcsatornás távirányítónál a másolást csatornánként kell elvégezni!





Portos Hungary Kft
2220 Vecsés
Dózsa György u. 86.
Tel.: +36-29/550-280
Mobil.:+36-20/376-1776
+36-20/457-0266
E-mail: portos@portos.hu
www.portos.hu

PORTOS motorok vezérlési rendszere

KEZELÉSI ÚTMUTATÓ

RR1 / RR5 / RR15

A távirányítók 433 MHz frekvencián működnek

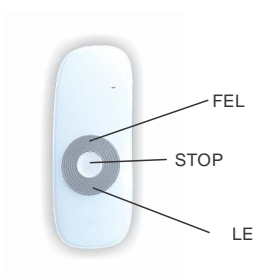


Technikai adatok:

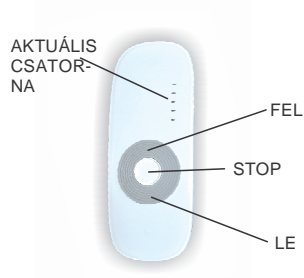
Áramellátás:	elem 3V (CR 2430)
Működési frekvencia:	433 MHz
Adás teljesítménye:	10 mW
Munkahőmérséklet:	-10 °C - +50 °C
Működés hatósugara:	150 m nyílt terepen 25 m épületben



A berendezés jellemzői:



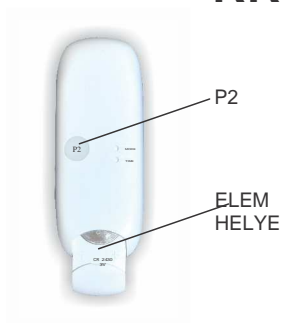
RR 1



RR 5



RR 15



1. A motor programozása az adott csatornán



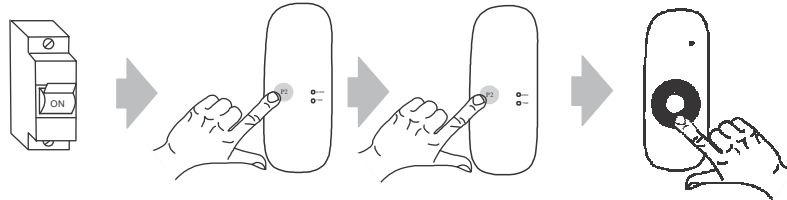
FIGYELEM!!!

A programozás ideje alatt a hálózati feszültségre csak az a motor lehet bekötve, amelyiket programozzuk.

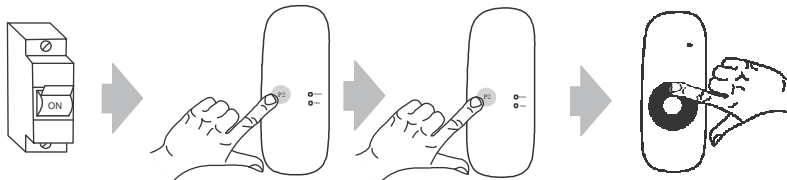
Kössük a motort a hálózati feszültségre, ilyenkor egy hosszú, egyedi hangjelzés hallható és a motor rövid fel-le történő mozgást végez (, amennyiben nem nyomunk meg egyetlen nyomógombot sem 12 másodpercig, akkor a motor kilép a programozási üzemmódból).

Válassza ki azt a csatornát, amelyet programozni kíván.

1. Nyomja meg egyszer a P2 nyomógombot, a motor egyszeri hangjelzést ad ki és rövid fel-le történő mozgást végez.
2. Nyomja meg ismételten a P2 nyomógombot, a motor egyszeri hangjelzést ad ki.
3. Nyomja meg a FEL vagy LE, nyomógombot, amit a motor 6-szori hangjelzéssel jelez, továbbá rövid fel-le történő mozgást végez, ami azt jelenti, hogy a csatorna beprogramozása megtörtént.



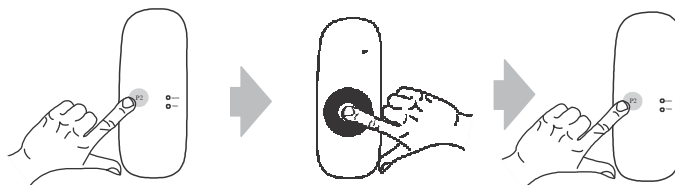
A távirányító motorhoz történő hozzárendelése után ellenőrizni kell a művelet helyességét a motor távirányító által történő próbaindítása által. A motor forgási irányának megfordítása céljából ismételten be kell programozni a kiválasztott csatornát, megváltoztatva a programozás módját, pl. amennyiben a kétszeres P2 + P2 + LE módszerrel programozott motor fordítva forog, akkor újra programozzuk a motort fordított irányt használva, vagyis kétszer P2 + P2 + FEL.



2. A csatornák beállításának törlése (az adott csatorna minden beállításának törlése)

A távirányító kijelzőjén állítsa be a már korábban beprogramozott csatornát.

1. Nyomja meg egyszer a P2 nyomógombot, a motor egyszeri hangjelzést ad ki és rövid fel-le történő mozgást végez.
2. Nyomja meg a STOP nyomógombot. A motor egyszeri hangjelzést ad ki.
3. Nyomja meg újra a P2 nyomógombot, amit a motor 4-szeri hangjelzéssel jelez, továbbá rövid fel-le történő mozgást végez.



FIGYELEM!!!

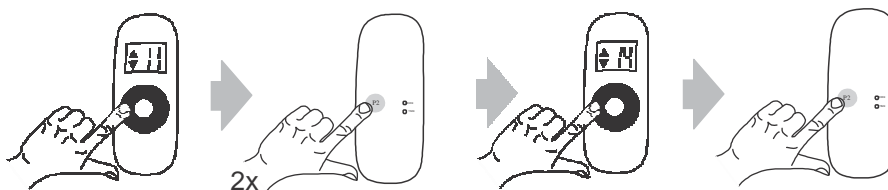
Amennyiben töröljük az adott csatorna beállítását, akkor azok a motorok, amelyek ehhez a csatornához voltak hozzárendelve, teljes törlésre kerülnek az összes csatornából is. A távirányító mindenkori törlése és egy új távirányító beírása megköveteli a hálózati feszültség motorról történő lekapcsolását. Tehát úgy kell beszerezni az elektromos hálózatot, hogy lehetséges legyen minden redőnyt egymástól függetlenül kikapcsolni az elektromos hálózatból.

3. A távirányító vagy csatorna másolása

Egy következő csatorna vagy távirányító hozzárendelését azzal a távirányítóval kezdjük, amelyik elsőként került beprogramozásra. Több távirányító (csatorna) hozzárendelésekor nem kapcsoljuk le a tápfeszültséget a motorról!

A működő távirányító kijelzőjén állítsa be a korábban beprogramozott csatornát.

1. Nyomja meg a P2 nyomógombot, a motor egyszeri hangjelzést ad ki és rövid fel-le történő mozgást végez.
2. Nyomja meg ismételtlen a P2 nyomógombot, a motor egyszeri hangjelzést ad ki.
3. Harmadszor is nyomja meg a P2 nyomógombot azon a távirányítón, amelyiket programozni akarja. A motor 5-szöri hangjelzéssel jelez, továbbá rövid fel-le történő mozgást végez. A csatorna beprogramozása megtörtént.



4. A tartásos és tartás nélküli üzemmódok közötti átváltás

Az adó kétféle üzemmódban dolgozhat:

Tartásos üzemmód

A FEL vagy LE nyomógombok lenyomása, vagy felengedése elindítja a motor beprogramozott funkcióját (a redőny felhúzását vagy leeresztését). A motor addig fog működni, amíg a redőny teljesen fel nem lesz húzva vagy le nem lesz eresztve.

Tartás nélküli üzemmód

A motor csak addig fog működni, amíg lenyomva tartjuk a nyomógombot. Ha a nyomógombot felengedjük, akkor a motor nem működik tovább. Amennyiben a nyomógombot 2 másodperctől tovább tartjuk lenyomva, akkor a motor úgy kezd dolgozni, mint a tartásos üzemmódban, vagyis addig, amíg a redőny teljesen fel nem lesz húzva, vagy le nem lesz eresztve.

*Az egyes üzemmódok közötti átváltást a következő módon kell elvégezni:
Válassza ki a korábban beprogramozott csatornát.*

1. Nyomja meg egyszerre a FEL + STOPnyomógombokat, a motor egyszeri hangjelzést ad ki és rövid fel-le történő mozgást végez.
2. Nyomja meg a FEL nyomógombot, a motor egyszeri hangjelzést ad ki.
3. Nyomja meg egyszerre a FEL + STOPnyomógombokat, amit a motor 3-szori hangjelzéssel jelez, továbbá rövid fel-le történő mozgást végez.

Ezáltal a távirányító működési módjának megváltoztatása befejeződött. Ez vonatkozik minden csatornára és a később hozzárendelt távirányítókra.

Használat

A távirányító működésének hatósugarára, valamint a rádiójelek minőségére hatással lehetnek a helyi zavarforrások, mint pl. az elektromos motorok, valamint más, ugyanazon frekvencián sugárzó rádió-berendezések. Abban az esetben, ha nincs reakció a távirányító vezérlőjelére, akkor ismételten el kell küldeni a vezérlőjelet, megváltoztatva a távirányító helyzetét.

A berendezéseket tiszta állapotban kell tartani, valamint védeni kell a szennyeződésektől. A berendezéseket nem szabad kitenni szélsőséges időjárási viszonyoknak, továbbá nedvesség és erős vibrációk hatásainak.

Az elem kicseréléséhez ki kell venni a berendezést a keretéből, ezzel hozzáférést biztosítva az elemhez. Elemcseréhez nem szabad fém szerszámokat használni. A használandó elem típusa CR2430.

A vezérlő berendezést védeni kell illetéktelen személyek hozzáférése ellen. A berendezés kidobásakor törölni kell minden hozzárendelt berendezés hozzárendelését. A már nem használt berendezést újra kell hasznosítani az erre vonatkozó előírásokban foglaltaknak megfelelően.



FIGYELMEZTETÉS – AZEBBEN AZ UTASÍTÁSBAN FOGLALTAK SZERINTI ELJÁRÁS FONTOS A SZEMÉLYI BIZTONSÁG BIZTOSÍTÁSA CÉLJÁBÓL.