



### Portos Hungary Kft

2220 Vecsés

Dózsa György u. 86.

Tel.: +36-29/550-280

Mobil.:+36-20/376-1776

+36-20/457-0266

E-mail: [portos@portos.hu](mailto:portos@portos.hu)

[www.portos.hu](http://www.portos.hu)

## PORTOS motorok vezérlési rendszere

# KEZELÉSI ÚTMUTATÓ

## PX15T 15 csatornás időzíthető távirányító



A távirányítók 433 MHz frekvencián működnek

### Technikai adatok:

**Áramellátás:**

elem 3V ( CR 2430 )

**Működési frekvencia:**

433 MHz

**Adás teljesítménye:**

10 mW

**Munkahőmérséklet:**

-10 °C - +50 °C

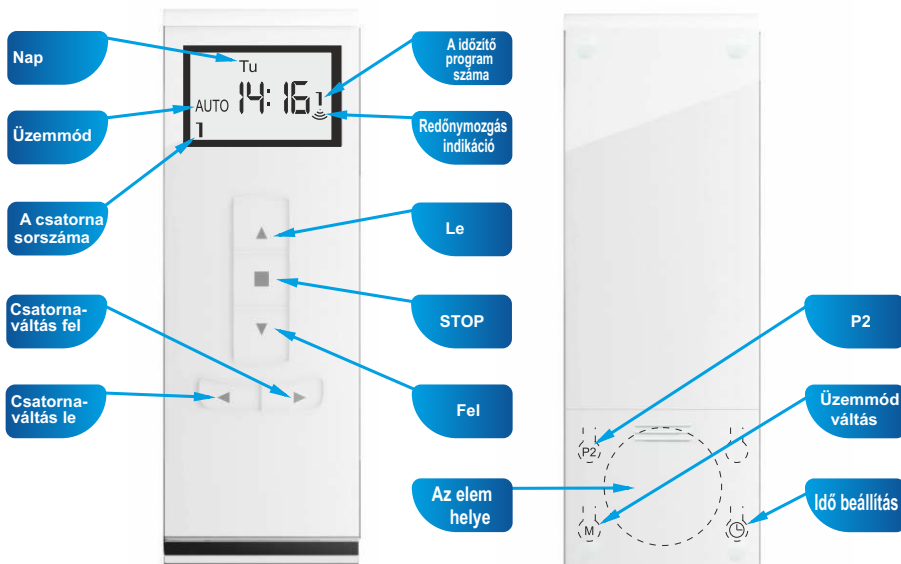
**Működés hatósugara:**

150 m nyílt terepen

25 m épület belsejében



### A berendezés jellemzői:



## PX 15T

## A motor programozása az adott csatornán

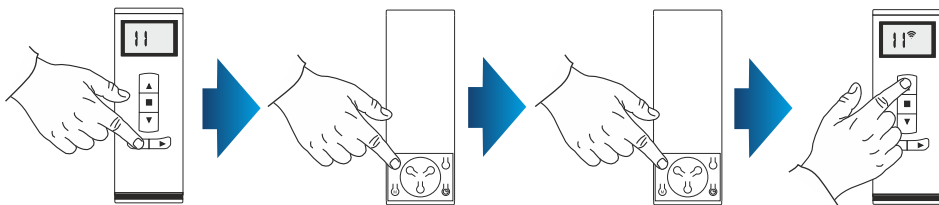
### !!! FIGYELEM!!!

A programozás ideje alatt a hálózati feszültségre csak az a motor lehet bekötve, amelyiket programozzuk. Vagy a mikrokapcsolóval, egyenleg kell újraindítani a kiválasztott motort.

### A., Az első módszer(feszültség alá helyezéssel)

Kössük a motort a hálózati feszültségre, ilyenkor egy hosszú, egyedi hangjelzés hallható és a motor rövid fel-le történő mozgást végez (, amennyiben nem nyomunk meg egyetlen nyomógombot sem 12 másodpercig, akkor a motor kilép a programozási üzemmódból).

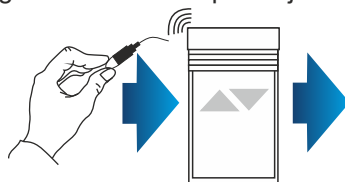
1. Válassza ki a távirányítón azt a csatornát, amelyet programozni kíván.
2. Nyomja meg egyszer a P2 nyomógombot, a motor egyszeri hangjelzést ad ki és rövid fel-le történő mozgást végez.
3. Nyomja meg ismételtén a P2 nyomógombot, a motor egyszeri hangjelzést ad ki.
4. Nyomja meg a FEL vagy LE nyomógombot, amit a motor 6-szori hangjelzéssel jelez, továbbá rövid fel-le történő mozgást hajt végre, ami azt jelenti, hogy a csatorna beprogramozása megtörtént.



### B., A második módszer(az egyéni mikrokapcsolós megszakítással)

Nyissa fel a redőnytök szerelőfedelét, keresse meg a motor mikrokapcsolóját:

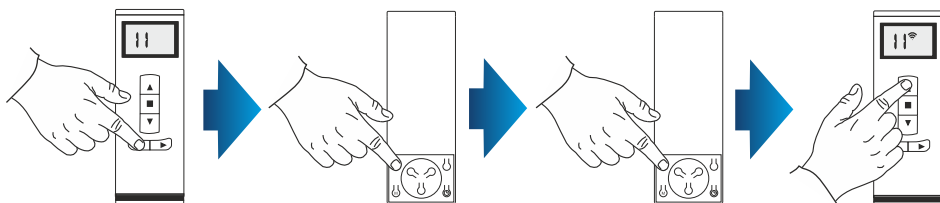
1. Nyomja meg a mikrokapcsolót ~1mp hosszan.



ilyenkor egy hosszú hangjelzés hallható és a motor egy rövid le/fel mozgást végez.

A motor ezzel szintén a 12mp-ig megkezdhető programozási üzemmódba lép.

Innentől kezdve az előző(A) módszer 1. pontjától megegyező lépésekben folytatódik a programozás, melynek 4. pontjában kizárólag FEL irányt adjon meg.



## Külső rádióvevős vezérések távirányítóhoz rendelése



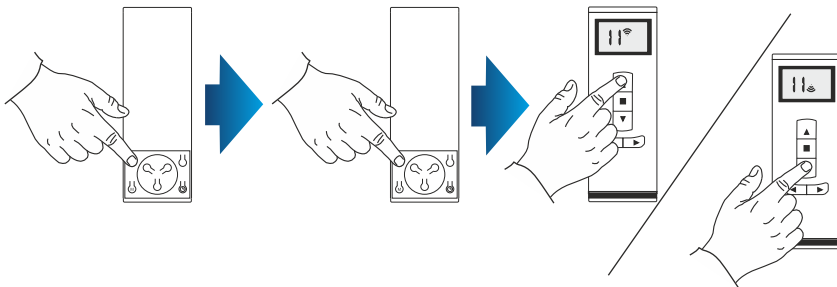
### FIGYELEM!!!

Minden kiegészítő rádióvevős vezérlés saját útmutatóval rendelkezik, mely tartalmazza a hozzá rendelni kívánt távirányítón alkalmazandó lépéseket is. (pl. XT-R, PPKR-400)

## Forgásirány váltás

### A., Az első módszer: feszültség alá helyezéssel, mikrokapcsolóval nem rendelkező motorok esetén

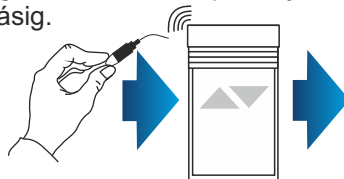
A távirányító motorhoz történő hozzárendelése után ellenőrizni kell a művelet helyességét a motor távirányító által történő próbaindítása által. Amennyiben a motor a távirányítónk iránykiosztásával ellentétes irányba indul meg, forgásiránya megváltoztatható. A forgásirány megfordítása céljából újra be kell programozni a kiválasztott csatornát, melyet a motor ismételt áram alá helyezésevel tehetünk meg. Ekkor változtassunk annyiban a programozás módján, hogy az előzővel ellentétes kezdő irányt adunk meg: pl. amennyiben a kétszeres(2x) P2, valamint LE módszerrel programozott motor fordítva forog, akkor újra programozzuk a motort fordított irányt használva, vagyis: 2x P2, valamint FEL.



### B., A második módszer: egyéni mikrokapcsolós megszakítással

Nyissa fel a redőnytok szerelőfedelét, keresse meg a motor mikrokapcsolóját:

1. Tarsa nyomva a mikrokapcsolót ~6mp-ig, sípolásig.

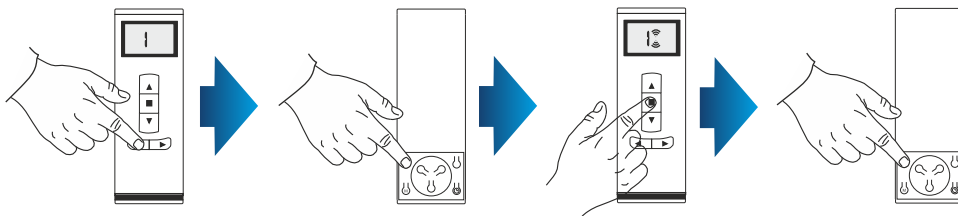


A motor a le/fel mozgásos visszajelzést követően kb. 5mp múlva önállóan átállítja magát az ellentétes forgásirányra. Ezzel meg is történt a váltás, a motor a korábban használt iránygombra azonnal az új irányba fog megindulni.

## A csatornák beállításának törlése(az adott csatorna minden beállításának törlése)

A távirányító kijelzőjén állítsa be a már korábban beprogramozott (törlendő) csatornát.

1. Nyomja meg egyszer a P2 nyomógombot, a motor egyszeri hangjelzést ad ki és rövid fel-le történő mozgást végez.
2. Nyomja meg a STOP nyomógombot. A motor egyszeri hangjelzést ad ki.
3. Nyomja meg ismételten a P2 nyomógombot, amit a motor 4-szeri hangjelzéssel jelez, továbbá rövid fel-le történő mozgást hajt végre.



**FIGYELEM!!!**

Amennyiben töröljük az adott csatorna beállítását, akkor azok a motorok, amelyek ehhez a csatornához voltak hozzárendelve, teljes törlésre kerülnek az összes csatornából is. A távirányító mindenkorai törlése és egy új távirányító beírása megköveteli az adott motor áramellátásának le majd felkapcsolását. Ezért úgy kell kialakítani az elektromos bekötéseket, hogy lehetséges legyen minden redőnyt egymástól függetlenül lekapcsolni a hálózatról. A mikrokapcsolóval ellátott motorok esetén mindez hasznos, de nem szükséges, azok egyénileg is újraindíthatók.

## A összes csatorna egyszerre történő törlése a motorról

A redőnymotor fejegységénél található mikrokapcsoló segítségével gyorsan és egyszerűen törölhetők a már felprogramozott csatornák.

Nyissa fel a redőnytok szerelőfedelét, keresse meg a motor mikrokapcsolóját. Tartsa nyomva 15 mp-ig. A motor mindezt először rövid le/fel mozgással, 5 mp eltelével kettős sípolással és kétszeri le/fel mozgással, majd a 15 mp leteltével háromszoros sípolással és szimpla le/fel mozgással nyugtázza.

## Atávirányító másolása

Egy következő csatorna vagy távirányító hozzárendelését azzal a távirányítóval kezdjük, amelyik elsőként került beprogramozásra. Több távirányító (csatorna) hozzárendelésekor ne kapcsoljuk le a tápfeszültséget a motorról!

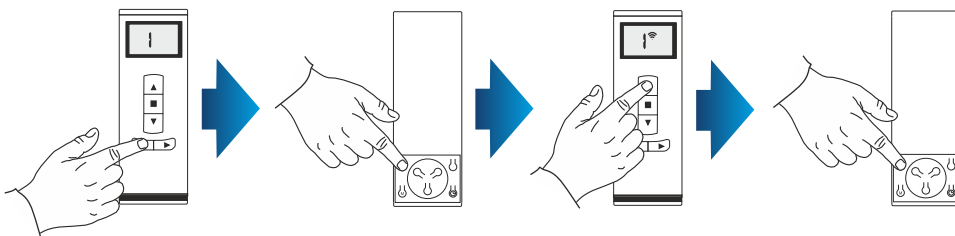
A működő(mester) távirányító kijelzőjén állítsa be a korábban beprogramozott csatornát.

1. Nyomja meg a P2 nyomógombot, a motor egyszeri hangjelzést ad ki és rövid fel-le történő mozgást hajt végre.
2. Nyomja meg ismételten a P2 nyomógombot, a motor egyszeri hangjelzést ad ki.
3. Harmadszor is nyomja meg a P2 nyomógombot azon a távirányítón, amelyiket programozni kíván. A motor 5-szöri hangjelzéssel jelez, továbbá rövid fel-le történő mozgást végez. A csatorna beprogramozása megtörtént.

## Tartásos és tartás nélküli üzemmódok

A távirányító nyomvatartós és tartás nélküli vezérésre is képes. Előbbi csak az iránygomb nyomvatartásának ideje alatt működteti a redőnyt, a gomb felengedése esetén azonnal megállítja. (2 mp-nél hosszabb ideig történő nyomvatartást követően már a tartás nélküli üzemmódnak megfelelően viselkedik.) Az utóbbi üzemmód pedig az irány egyszeri megnyomására végállásig csévéli a redőnyt. A két kezelési mód közötti váltás az alábbiak szerint végezhető el:

1. Válasszon ki egy már felprogramozott csatornát(/távirányítót).
2. Nyomja meg a P2 gombot, melyet a motor rövid le/fel mozgással fog nyugtázni.
3. Nyomja meg a Fel gombot. Egyszeri sípolás következik.
4. Végül ismételten nyomja meg a P2 gombot. Háromszori sípolás és egy rövid le/fe mozgás jelzi a folyamat lezárását. A kezelési mód átváltása ezzel megtörtént. A távirányító összes csatornájára érvényes lesz.



## A távirányító funkcionális üzemmódjai

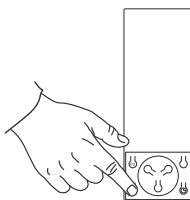
A távirányító 3 különböző funkcionális üzemmódban működtethető:

**MAN** - Kézi vezérlés, az időzített programok kizárásával;

**AUTO** - Automatikus időzített programok és párhuzamos kézi vezérlés;

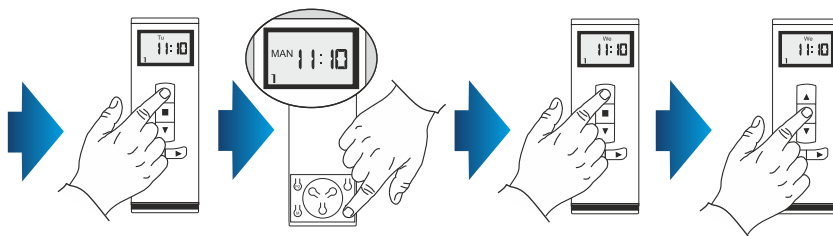
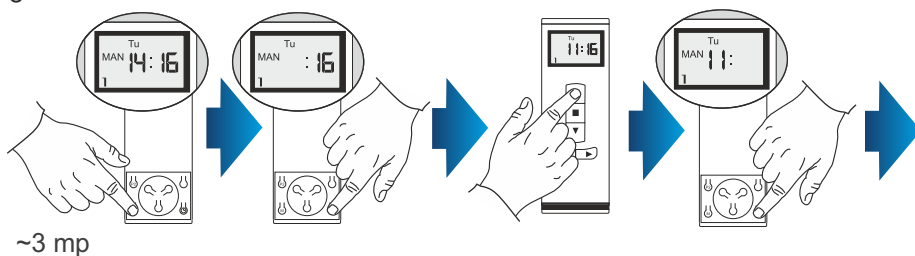
**AUTO** - Véletlenszerű automatikus(Nyarialás) mód. A korábban beállított időzítéseket +/-15 perces csúsztatásokkal véletlenszerűen vezérli le.

Üzem mód váltás: Tartsa ~3 mp-ig lenyomva a hátlapi M(üzem mód váltás) gombot.



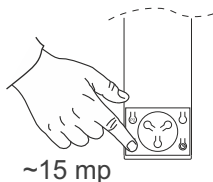
## IDŐ ÉS DÁTUM BEÁLLÍTÁS:

1. Tartsa nyomva a hátlapi M(üzemmód váltás) gombot 3mp-en keresztül. Állítsa a készüléket MAN(kézi vezérlés) üzemmódba.
2. Nyomja meg a szomszédos Idő beállítás gombot, az óra karaktere villogni kezd a kijelzőn.
3. A fel/Le gombok segítségével állítsa be az óra értéket.
4. Nyomja meg ismételten az Ⓢ idő beállító gombot, ezzel nyugtázza az óra étéket és aktivizálja a perc karaktereit(villogni kezdenek).
5. A fel/Le gombok segítségével állítsa be a perc értéket.
6. Ismét nyomja meg az időbeállítás gombot az eddigiek nyugtázásához és a hét napjainak beállításához.
7. A fel/Le gombok segítségével állítsa be a napot.
8. Végül a beállítások mentéséhez és a folyamat lezárásaként nyomja meg a STOP gombot.



## A Időzítések törlése ill. alaphelyzetbe állítása

Az összes, korábban beállított időzítés törölhető a P2 gomb 15mp-ig tartó nyomva-tartásával.




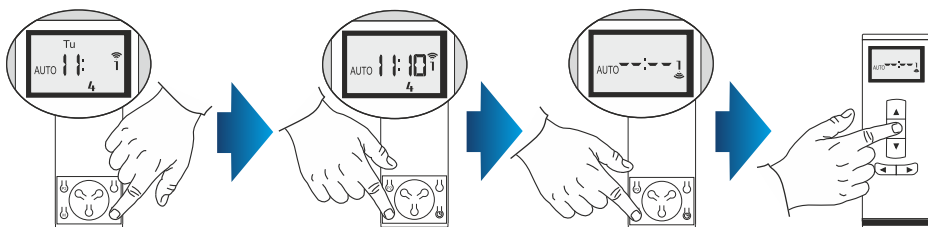
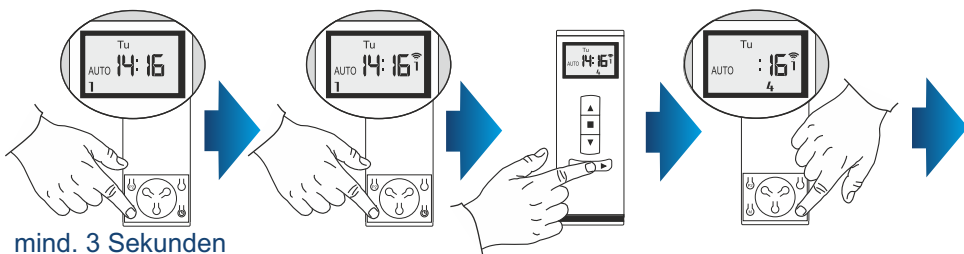
## AZ IDŐZÍTÉSEK BEÁLLÍTÁSA

A távirányító 15, minden egyes csatornájára 9 felcsévélési és 9 leengedési időzítés állítható be az alábbi intervallum variációkban:

- A. Hétfőtől Vasárnapig
- B. Hétfőtől Szombatig
- C. Hétfőtől Péntekig
- D. Egyetlen kijelölt nap

A felcsévélések, ill. a leengedések idejének beállítása a következők szerint történik:

1. A hátlapi M(üzemmód beállítás) gomb 3mp-es nyomvatartásával lépjen bele az AUTO üzemmódba.
2. Nyomja meg egyszer az M gombot, a kijelzőn meg fognak jelenni az 1. Program előre meghatározott felcsévélési értékei. Amennyiben a kijelzőn nem jelennének meg az előbb említett értékek, a csatornaváltó gombokkal állítsa be a kívánt csatornát, amelyre az 1. Program beállításait szeretné érvényesíteni.
3. A csatornaváltó gomok segítségével válasszon egy olyan csatornát, amelyre az 1. Programot fogja beállítani.
4. Az 1. Program felcsévélési idejének beállításához/megváltoztatásához nyomja meg az  idő beállítás gombot, az óra karaktere villogni kezd. A fel/le gombokkal állítsa be az órát. Az idő beállítás gomb ismételt megnyomásával átléphet a perc karaktereire, majd a metódust követve beállíthatja a hét napjait, amelyre az 1. Program érvényes lesz.
5. Az 1. Program összes felcsévélési idejének beállítását követően nyomja meg az M gombot, ezzel az 1. Program leeresztési időzítésébe lép, melyet az előbbiekhöz(3.-4.) hasonlóan végezzen el.
6. Az összes fel és leengedési idő beállítása után nyomja meg a csatornaválasztó (+)gombot, hogy a következő csatorna időzítése következzen.
7. A programozási folyamat lezárásaként nyomja meg a STOP gombot.



## Használat

A távirányító működésének hatósugarára, valamint a rádiójelek minőségére hatással lehetnek a helyi zavarforrások, mint pl. az elektromos motorok, valamint más, ugyanazon frekvencián sugárzó rádió-berendezések. Abban az esetben, ha nincs reakció a távirányító vezérlőjelére, akkor ismételtelen el kell küldeni a vezérlőjelet, megváltoztatva a távirányító helyzetét.

A berendezéseket tiszta állapotban kell tartani, valamint védeni kell a szennyeződésektől. A berendezéseket nem szabad kitenni szélsőséges időjárási viszonyoknak, továbbá nedvesség és erős vibrációk hatásainak.

Az elem kicseréléséhez ki kell venni a berendezést a keretéből, ezzel hozzáférést biztosítva az elemhez. Elemcseréhez nem szabad fém szerszámokat használni. A használandó elem típusa CR2430.

A vezérlő berendezést védeni kell illetéktelen személyek hozzáférése ellen. A berendezés kidobásakor törölni kell minden hozzárendelt berendezés hozzárendelését. A már nem használt berendezést újra kell hasznosítani az erre vonatkozó előírásokban foglaltaknak megfelelően.



**FIGYELMEZTETÉS – AZEBBEN AZ UTASÍTÁSBAN FOGLALTAK SZERINTI ELJÁRÁS FONTOS A SZEMÉLYI BIZTONSÁG BIZTOSÍTÁSA CÉLJÁBÓL.**